

- 2024 -

RAPPORT ANNUEL SUR LE SERVICE
DE COLLECTE ET DE TRAITEMENT DES
DÉCHETS MÉNAGERS ET ASSIMILÉS



1. PRESENTATION

Les statuts de la Communauté de communes Eguzon Argenton Vallée de la Creuse prévoient qu'elle exerce les compétences optionnelles suivantes :

Collecte, transport, traitement et valorisation des ordures ménagères et déchets industriels banals (DIB), à l'exclusion des autres déchets.

Pour assurer sa compétence « traitement des ordures ménagères » notre collectivité adhère au Syndicat de Traitement des Ordures Ménagères de la région de Châteauroux (SY.T.O.M) et dirige l'ensemble des tonnages collectés en porte à porte vers l'usine de traitement du SYTOM située sur la commune de Le Poinçonnet.



Depuis 2020, l'uniformisation des consignes de tri est appliquée sur l'ensemble du territoire communautaire.

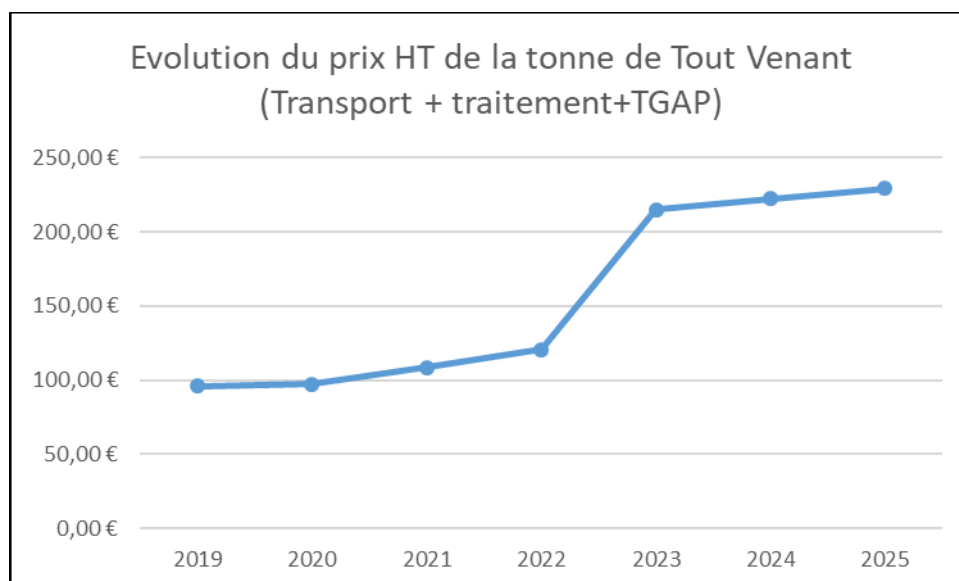
L'année 2024, est toujours marquée par la très forte hausse de la Taxe Générale sur les Activités Polluantes (TGAP) appliquée sur les tonnages de déchets « Résiduels » (ex-humides) et Tout-Venant. Elle est passée de 51€ HT/tonne en 2023 à 58€ HT/tonne en 2024, elle va continuer à augmenter annuellement jusqu'à 65€ HT/tonne en 2025. La prochaine loi de finances apportera les contours de l'après 2025. Néanmoins la tendance est à l'augmentation progressive jusqu'à un objectif de 105 €/tonne.

TOUT VENANT	Prix tonne transportée HT	Prix tonne traitée HT	TGAP/tonne	Total HT
2019	22,75 €	56,00 €	17,00 €	95,75 €
2020	22,89 €	56,34 €	18,00 €	97,23 €
2021	22,68 €	55,83 €	30,00 €	108,51 €
2022	23,32 €	57,40 €	40,00 €	120,72 €
2023	56,03 €	108,00 €	51,00 €	215,03 €
2024	56,47 €	108,00 €	58,00 €	222,47 €
2025	55,97 €	112,00 €	65,00 €	232,97 €
2026*	55,97 €	112,00 €	70,00 €	237,97 €

** tendance (TGAP) en attente vote loi de finance*

En 2023, Nous avons également relancé une consultation pour le marché de transport et traitement des déchets issus des déchetteries communautaires pour la période 2023/2026, et il apparaît que les nouveaux tarifs proposés ont été beaucoup plus élevés que lors du précédent marché (2019/2022).

Les prix proposés pour le transport et le traitement du « Tout-Venant » étant irraisonnablement trop élevés, le lot a été déclaré infructueux. Un groupement de commande a été organisé avec le SYTOM et est effectif depuis le 01^{er} Juillet 2023. Si les tarifs proposés sont légèrement moins élevés, cela représente quand même une très forte augmentation de **78,12%**.



Si la TGAP est applicable sur les déchets «Tout-Venant », elle l'est également sur les déchets résiduels (ex déchets humides) et sur les refus de tri (déchets non-triés). C'est pourquoi en 2024, plusieurs mesures continuent à être renforcées :

- Information sur le journal du tri.
- Déchets verts refusés à la collecte en porte à porte avec les déchets résiduels et doivent être apportés en déchèterie.
- Apposition systématique de l'autocollant « refus de tri » et envoi d'un courrier lorsque le tri n'est pas respecté.
En 2024, 301 autocollants « refus de tri » ont été apposés lors des collectes :
 - 6% pour des déchets humides dans le sec
 - 56% pour des déchets secs dans l'humide
 - 24% pour des déchets à déposer en déchèterie
 - 8% pour des déchets de verre à déposer dans les colonnes à verre
 - 6% autres
- Développement de la communication sur le compostage des bio-déchets et vente de 383 composteurs sur l'ensemble du territoire soit 28% de plus qu'en 2023.

Augmentation de 13.72% de la TGAP en 2024
Augmentation de 84.28 % du prix de la tonne de
« Tout venant » entre 2022 et 2024

1-1. Territoire desservi.

La Communauté de communes Eguzon Argenton Vallée de la Creuse exerce ses compétences sur le territoire des 21 communes membres.

Seule la commune de Bouesse ne bénéficie pas de la collecte sélective en porte à porte. En effet, lors de son adhésion, elle a souhaité conserver la gestion de la collecte et le traitement de ses déchets ménagers avec la Communauté de communes du Val de Bouzanne sise à Neuvy-Saint-Sépulchre, elle bénéficie cependant de l'accès à la déchetterie communautaire de Saint-Marcel.

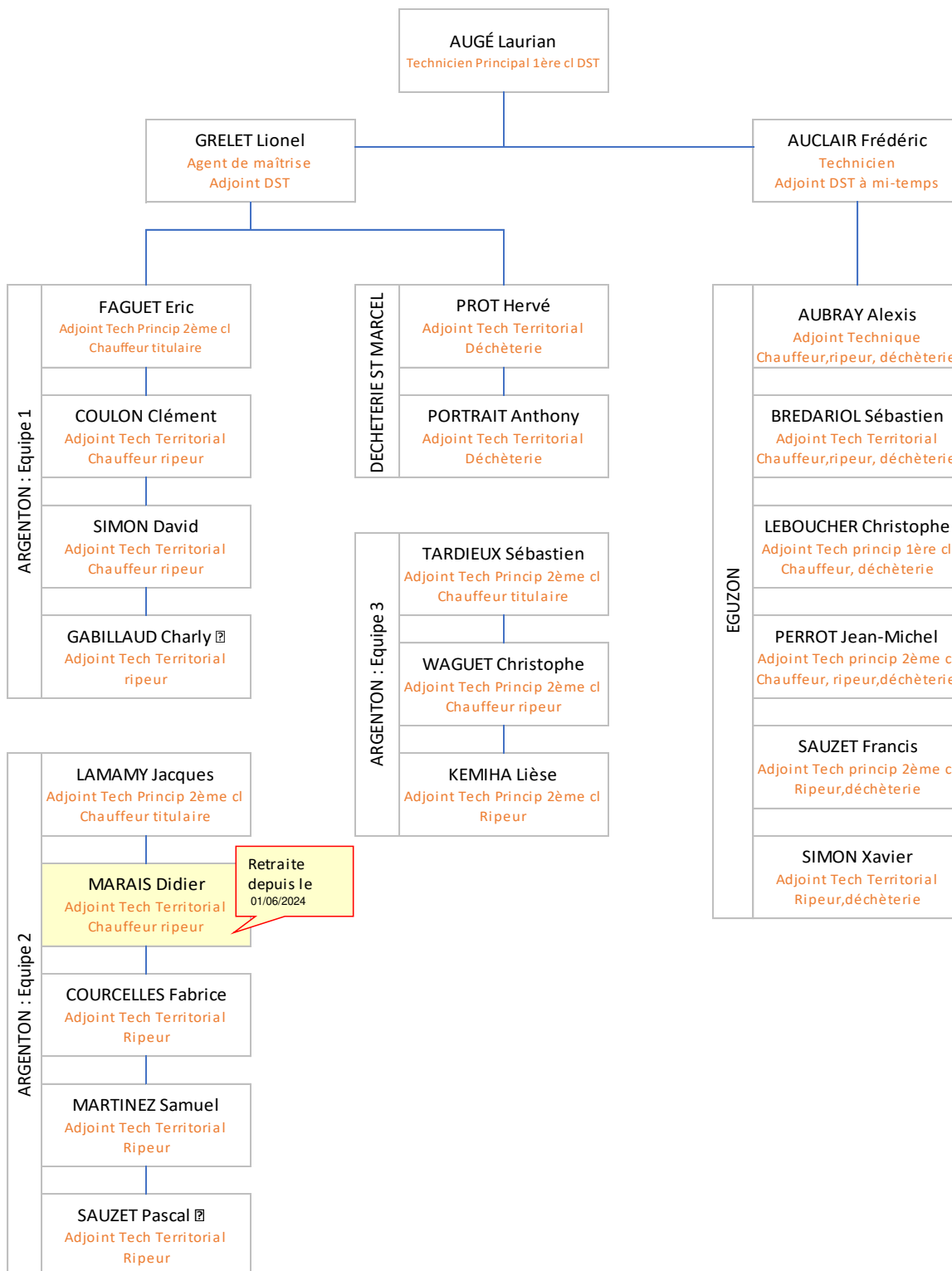
De même, grâce à une convention avec le SYMCTOM de la région du Blanc, les administrés de Saint-Gaultier peuvent accéder à la déchetterie de Rivarennas située à proximité de leur commune.



1-2. Population concernée.

Communes	n° INSEE	Population légales de 2022		
		Population municipale	Population comptée à part	Population totale
Argenton sur Creuse	36006	4817	225	5042
Badecon le Pin	36158	761	12	773
Baraize	36012	357	6	363
Bazaiges	36014	213	3	216
Bouesse	36022	388	11	399
Ceaumont les Granges	36032	673	15	688
Celon	36033	383	3	386
Chasseneuil	36042	710	9	719
Chavin	36048	270	6	276
Cuzion	36062	474	7	481
Eguzon Chantôme	36070	1314	37	1351
Gargilisse Dampierre	36081	267	5	272
Le Menoux	36117	412	11	423
Le Pêchereau	36154	1781	46	1827
Le Pont Chrétien Chabenet	36161	934	18	952
Mosnay	36131	463	7	470
Pommiers	36160	228	4	232
Saint Gaultier	36192	1714	22	1736
Saint Marcel	36200	1510	34	1544
Tendu	36219	654	20	674
Velles	36231	979	19	988
TOTAL CC EGUZON ARGENTON VALLÉE DE LA CREUSE		19302	520	19812
TOTAL CDC SYTOM (sans Bouesse)		18914	509	19423
Total ex CDC Pays d'Argenton		15015	420	15435
Total ex CDC Pays d'Eguzon		4287	89	4376

1-3. Organisation du service.



1-4. Personnel affecté au service des O.M.

1-4-1 Equipages de collecte.

1-4-1-a Secteur Argenton

Le service de collecte des ordures ménagères est composé de 3 équipes. Chaque équipage est composé d'un chauffeur et de ripeurs. Si chaque équipe possède un chauffeur titulaire, ce sont 8 agents qui possèdent le permis PL et peuvent assurer un remplacement en cas de congés ou de maladie.

Equipe Argenton			
	Equipe 1	Equipe 2	Equipe 3
Lundi	Argenton / Rive droite + Merle blanc	Argenton / Rive Gauche	St Gaultier
		Ceaulmont : La Croix, L'Auvergne, Villarnoux, Le Grand Multon	Chasseneuil / Le Cluzeau / Maison de retraite Maison de retraite Argenton / Grand Fontgilbert
Mardi	Le Pêchereau	Commerces Argenton	Le Menoux
	Supermarché Carrefour	Saint Marcel	Badecon / La Roche
	Ecart Le Pêchereau	Ecarts Saint Marcel	Balaigue / Les Touchards /
	Chavin : Bonilly + Les Perrins	Intermarché	Chatillon / La Grange / Le Pilon / Les Minières
Mercredi	Le Pont Chrétien	Tendu	Velles
	Chasseneuil	Chasseneuil	Chavin
	Intermarché	Mosnay	
Jeudi	Argenton / Rive droite + Merle blanc	Argenton / Rive Gauche	St Gaultier
		Maison de retraite + Grand Fontgilbert	Chasseneuil / le Cluzeau / Maison de retraite
Vendredi	Le Pêchereau	Commerces Argenton	Ecarts Argenton
	Supermarché Carrefour	Saint Marcel	Celon
	Intermarché		Bazaiges

1-4-1-b Secteur Eguzon

Equipe Eguzon		
	HIVER	ETE
Lundi	Eguzon bourg	Eguzon bourg
	Ceaulmont	Ceaulmont
Mardi	Cuzion	Cuzion
	Gargillesse	Gargillesse
	Le pin	Le pin
Mercredi	Eguzon villages	Eguzon villages
	Baraize	Baraize
Jeudi	Pommiers	Pommiers
	Collecte Verre	Collecte Verre
Vendredi	Eguzon	Chambon
		Eguzon
		Cuzion
		Gargillesse

1-4-1-c EPI et formation des agents

Comme chaque année, nous avons commandé auprès de 4 fournisseurs d'EPI différents pour choisir les équipements répondant le mieux aux critères de sécurité et d'entretien des agents. Afin de s'assurer que chaque agent reçoit bien une dotation de vêtements de sécurité, il doit remplir une fiche de dotation ainsi qu'un accusé de réception chaque année.

En 2024, nous avons consacré plus de **5 690.71€** à l'achat d'E.P.I (gants, chaussures, vêtements haute-visibilité, etc...) pour l'ensemble des agents du service. Chaque agent a le droit à la dotation suivante :

Fourniture EPI fournis pour ce poste (maximum)		
Fonction:	Agent de collecte	
EPI	Quantité	Fréquence
Blouson ou veste polaire ou sweat polaire HV Orange/Bleu	2	annuelle
Pantalon HV Orange/Bleu (ÉTÉ et HIVER)	2	annuelle
Tee-shirt ou polo HV ORANGE ÉTÉ	3	annuelle
Parka (4 en 1) HV Orange/Bleu	1	tls les 3/4 ans
Gilet matelassé HV Orange (intérieur de parka)	1	tls les 2 ans
Pantalon de pluie HV orange	1	tls les 3/4 ans
Veste de pluie légère (K-Way) HV Orange	1	tls les 3/4 ans
Casquette HV Orange	1	annuelle
Casquette HIVER fourrée Orange HV	1	tls les 3/4 ans
Casquette de sécurité coquée HV Orange	1	tls les 3/4 ans
Chaussures de sécurité S3 haute ou basse	2	annuelle
Bottes HIVER fourrées	1	tls les 3/4 ans
Bottes de sécurité	1	tls les 3/4 ans
Lunettes de sécurité	1	tls les 3/4 ans
Gants protection (ÉTÉ et HIVER)	20	annuelle
Gants protection HIVER fourrés	5	annuelle
Combinaison ZIP (pour les mécaniciens)	1	tls les 2 ans

Le lavage des EPI est effectué par l'ESAT de Saint-Marcel 2 fois par semaine pour un montant de **1 057,78 €** en 2024.

La **FCOS** (Formation continue obligatoire à la sécurité) est une attestation obligatoire pour toute personne affectée à la conduite d'un véhicule de plus de 3,5 tonnes de **PTAC**. Tous les 5 ans les chauffeurs doivent effectuer un stage afin de valider leur FCOS, et en 2024, **1** agent a pu effectuer un stage de remise à niveau de la FCO « transport de marchandises » auprès de l'entreprise MALUS de Déols.

1-4-2 Gardiens de déchèterie.

Deux agents sont théoriquement affectés à la gestion de la déchèterie communautaire de Saint-Marcel, ils orientent les administrés vers les différents flux de collecte de déchets, organisent les demandes d'enlèvement des divers caissons ou conteneurs remplis auprès des prestataires et assurent l'entretien du site et la maintenance des différentes structures qui le composent.

- Monsieur Hervé PROT est le gardien principal
- M. Anthony PORTRAIT est son adjoint.

1-4-3 Agents chargés de la Redevance d'Enlèvement des Ordures Ménagères.

Sur le secteur d'Argenton, Madame Muriel MÉNARD, assure l'accueil physique et téléphonique au siège de la CDC, et est en charge du difficile suivi du fichier de la REOM des 13 communes concernées.

Sur le secteur d'Eguzon, Madame Angélique LAGRANGE assure le suivi du fichier REOM des 8 communes concernées

Elles enregistrent quotidiennement les modifications envoyées par les mairies (composition du foyer, déménagement, etc...), effectuent deux fois par an la facturation semestrielle des plus de 11 500 foyers de notre collectivité, et transmettent régulièrement au service comptabilité toutes les annulations, réductions et émissions de titres.

	1 ^{er} semestre 2024			2 ^{ème} semestre 2024			Total
	Facturation	Titres émis	Annulations	Facturation	Titres émis	Annulation	
ARGENTON/CREUSE	370 210,54€	14 924,82€	7627,13€	372 154,37€	1043,29€	4232,21€	746 473,68€
BADECON LE PIN	54 451,27€	157,87€	335,53€	53682,82€	/	/	107 956,43€
BARAIZE	23 096,62€	/	78,15€	23406,70	/	295,91€	46129,26€
BAZAIGES	16 056,86€	/	242,46€	15908,03€	/	45,98€	31 676,45€
BOUESSE	16 495,56€	142,86€	150,02€	16 165,89€	60,15€	83,84€	32 630,60€
CEAULMONT LES GRANGES	40 085,70€	/	294,24€	39 969,04€	/	/	79 760,50€
CELON	22 360,90€	487,44€	295,91€	22 396,81€	87,07€	127,82€	44 908,49€
CHASSENEUIL	35 526,53€	211,04€	471,19€	34 942,10€	/	276,38€	69 932,10€
CHAVIN	16 635,09€	/	/	16 423,89€	/	93,63€	32 965,35€
CUZION	49 826,68€	/	670,29€	49292,04€	/	/	98448,43€
EGUZON CHANTÔME	123 029,34€	355,30€	1815,17€	123 325,06€	/	723,93€	244 170,60€
GARGILESSÉ	26 161,25€	/	21,39€	26 364,24€	/	/	52 504,10€
LE MENOUX	28 620,15€	/	124,13€	28 674,51€	/	/	57 170,53€
LE PECHEREAU	145 226,01€	449,13€	614,30€	144 493,21€	/	277,19€	289 276,86€
LE PONT CHRETIEN	45 938,26€	809,32€	490,72€	45 988,76€	435,52€	418,37€	92 262,77€
MOSNAY	24 007,17€	83,60€	438,94€	23 965,24€	/	265,41€	47 351,66€
POMMIERS	17 383,79€	/	45,98€	17502,12€	/	148,83€	34 691,10€
SAINT GAULTIER	128 348,13€	1325,65€	1001,77€	127 572,06€	372,09€	99,54€	256 516,62€
SAINT MARCEL	135 817,06€	1593,75€	2135,06€	136 488,66€	312,52€	691,03€	271 385,90€
TENDU	34 438,66€	/	240,79€	33 978,36€	/	226,98€	67 949,25€
VELLES	50 614,90€	/	522,89€	49 748,37€	/	/	99 840,38€
SCALIS	/	65 750,15€	/	/	66 961,89€	/	132 712,04€
OPAC 36	/	66 661,87€	/	/	75 484,70€	/	142 146,57€
TOTAL	1 404 330,47€	152 952,80€	17 616,06€	1 402 442,28€	144 757,23€	8 007,05€	3 078 859,67€

Facturation OM 2024:

3 078 859.67€

Actuellement, 2 logiciels de facturation sont utilisés, GFI FACTURATION sur Argenton et PANDORE sur Eguzon. L'édition et l'envoi des factures sont désormais réalisés par la DGFIP.

Un nouveau logiciel de facturation, commun entre Argenton et Eguzon, sera mis en place courant 2025/2026. Il permettra d'être plus efficace dans le suivi et la modification des comptes usagers.

1-4-4 Adjoint au chef de service.

1-4-4-a Secteur Argenton

M. Lionel GRELET est l'adjoint au DST sur le secteur d'Argenton. Il assure la liaison quotidienne avec les agents, la distribution et la maintenance des bacs de collecte et des composteurs, le suivi technique des véhicules de collecte et le suivi des problématiques de collecte et de tri des déchets. Il assure également des astreintes et des remplacements sur la station d'épuration de la collectivité.

Il réalise également le petit entretien mécanique.

1-4-4-b Secteur Eguzon

Monsieur Frédéric AUCLAIR est l'adjoint au DST sur le secteur d'Eguzon. Outre les tâches de management quotidiennes, il assure également toute la maintenance technique des véhicules et des structures du service ainsi que la distribution et la maintenance des conteneurs de collecte.

Depuis le 11 Avril 2022, il n'assure plus ses fonctions qu'à mi-temps dans le service OM, l'autre mi-temps étant dédié au service Patrimoine.

2. COLLECTE DES DECHETS MENAGERS

2-1. Collectes en porte à porte.

2-1-1. Les matériels de collecte.

2-1-1-A. Les véhicules de collecte.

2-1-1-A Secteur Argenton

4 bennes de collecte bi-compartmentées (bi-flux), soit 3 BOM en service + 1 BOM « mulet ».

	Immatriculation	Mise en Service	Retrait service	Marque	Volume	Kilométrage 2024	Conso 2024
Mise en service 02/12/2024	HA-163-PQ	06/12/2024	/	RENAULT	16M3	810km	772L
	FQ-558-ML	16/06/2020	/	RENAULT	16M3	14317km	9486L
	GL-166-NX	17/01/2023	/	RENAULT	16M3	21866km	13352L
Passage en BOM Mulet en Novembre 2024	CW-136-SY	01/07/2013	/	RENAULT	16M3	11362km	5523L
Vendue le 05/12/2024	AQ-626-JX	01/06/2010	/	RENAULT	16M3	8000km	2661L
					TOTAL	56 355km	31794L

Chaque véhicule est équipé d'un téléphone portable qui permet à l'équipage de communiquer avec sa hiérarchie, tandis qu'un boîtier GPS permet sur les 3 plus anciennes BOM d'être localisé à chaque instant par le biais d'un logiciel adapté et consultable sur internet (NOVACOM).

L'entretien quotidien (lavage, graissage) et la petite maintenance (lampes, etc...) des bennes sont assurés par les chauffeurs et leurs équipiers tandis que l'entretien technique régulier est effectué par M. GRELET.

Les réparations plus lourdes sont effectuées par les établissements Renault Trucks Châteauroux PL (Saint-Maur 36) pour la partie châssis porteur et par Parc Maintenance (Orval 18) pour la partie BOM.

Cependant ces véhicules équipés de matériels et de sécurités électroniques nécessitant des contrôles trimestriels (effectués par la société SOCOTEC) sont fortement sollicités et requièrent des interventions plus fréquentes de réparateurs spécialisés.

Secteur Argenton :

56 355 km parcourus
31794 litres de gasoil consommés

2-1-1-A Secteur Eguzon

2 bennes bi-flux, 1 benne mono-flux (vendue le 16/01/2023), et 1 camion polybenne pour le transport des caissons de 30m³ et le vidage des colonnes.

	Immatriculation	Mise en Service	Retrait service	Volume	Kilométrage 2024	Conso 2024	
BOM mulet	EC-91-VA	2016	/	16M3	7523	4079	
BOM	HA-559-DQ	2024	/	16M3	2027	1376	
BOM	AQ-280-QJ	2010	Juin 2024	16m3	2480	667	
AMPLIROLL	7955 RS 36	1998	/	16M3	11069	4844	
TOTAL					23099 km	10 966 L	

L'entretien quotidien (lavage, graissage) et la petite maintenance (lampes, etc...) des véhicules sont assurés par les chauffeurs et leurs équipiers tandis que l'entretien technique plus important est effectué par M. AUCLAIR.

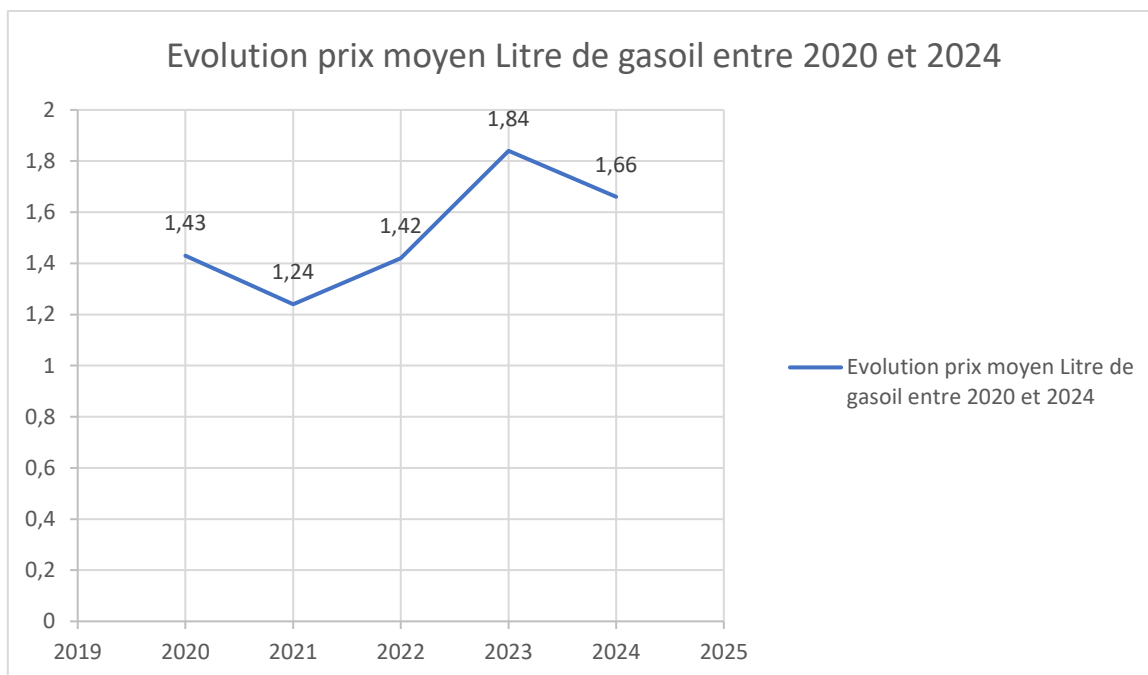
Cependant ces véhicules équipés de matériels et de sécurités électroniques nécessitant des contrôles trimestriels (effectués par les sociétés SEMAT et Bureau VERITAS) sont fortement sollicités et requièrent des interventions plus fréquentes de réparateurs spécialisés.

Secteur Eguzon :

23 099 km parcourus
10 966 litres de gas-oil consommés

2-1-1-A Carburant

Après une très forte augmentation en 2022 du prix moyen du litre de gas-oil à 1,84€, due à la guerre en Ukraine, on a pu constater en 2024, une baisse des cours des produits pétroliers et un cours moyen à 1,66€ le litre.

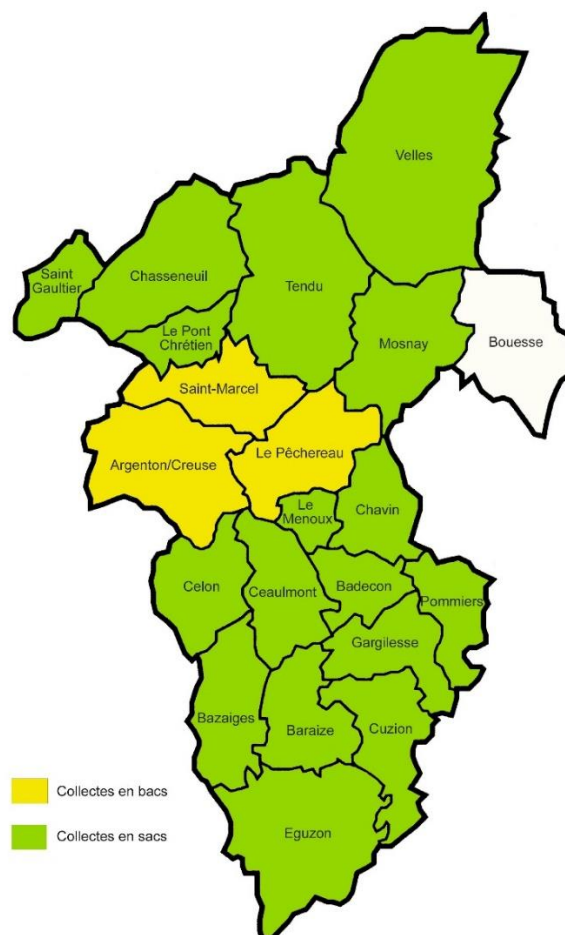


TOTAL coûts carburants OM 2024: 105 190,52 €

Prix moyen du litre de gas-oil 2024: 1,66€

2-1-1-B. Les contenants de collecte sélective.

Ne sont distribués auprès des foyers que des contenants de collecte sélective pour les déchets recyclables et valorisables (déchets secs et propres).



Bacs roulants

Historiquement, seuls les foyers des communes d'Argenton/Creuse, Le Pêchereau et Saint-Marcel ont été équipés dès 1993 en bacs de collecte sélective roulants (120l, 340l et 660l) de couleur BLEU OUTREMER. Sur les autres communes, seuls les commerces et les entreprises ont été dotés de bacs.

Avec l'harmonisation des consignes de tri à l'échelle (et des couleurs de conteneurs) les bacs BLEU OUTREMER sont progressivement remplacés par bacs Cuve GRIS et couvercle JAUNE.

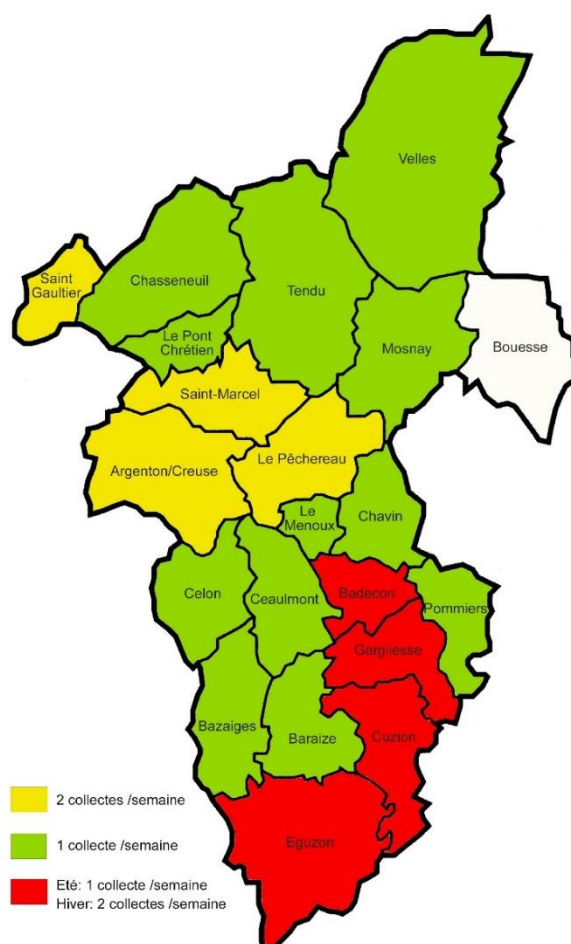
En 2024, nous avons commandé 60 bacs roulants GRIS avec couvercle JAUNE de 360l et 60 de 660l, et 100 bacs roulants GRIS avec couvercle VERT pour un montant de 19 900€, auprès de la société SULO.

Sacs plastiques

En 2024, nous avons commandé auprès de la société SAK PLAST, basée à Saint-Germain dans la Vienne, 445 000 sacs JAUNES translucides de 50l et 130 000 sacs JAUNES translucides de 100l, ainsi que 140 000 sacs noirs opaques pour un montant total de 32 926€.

Environ 715 000 sacs commandés en 2024.

2-1-2. Les fréquences de collecte.



2-1-3. Les tonnages collectés.

2-1-3- Secteur Argenton

Collecte en porte à porte	2024	2023	2022	2021	2020
Déchets EMBALLAGE recyclables pour SYTOM	1615.76T (- 26T par rapport à 2023)	1641.72T	1791.98T	1822.69T	1917.66T
Déchets RESIDUELS pour enfouissement GOURNAY	2184.84T (+ 10 tonnes par rapport à 2023)	2178.67T	2195.04T	2306.32T	2086.70T
TOTAL Collecté	3800.6T	3820.39T	3987.02T	4129.01T	4004.36T
Poids par habitants	246.23kg/hab	258.50kg/hab	268.69kg/hab	276.87kg/hab	266.07kg/hab

2-1-3- Secteur Eguzon

Collecte en porte à porte	2024	2023	2022	2021	2020
Déchets EMBALLAGE recyclables pour SYTOM	350.22T (+40T par rapport à 2023)	309.50T	339.30T	445.48T	433.42T
Déchets RESIDUELS pour enfouissement GOURNAY	466.14T (- 27 tonnes par rapport à 2023)	493.54T	538.74T	630.50T	632.49T
TOTAL Collecté	816.36T	803.04T	878.04T	1075.98T	433.42T
Poids par habitants	186.75kg/hab	186.54kg/hab	202.73kg/hab	247.58kg/hab	99.23kg/hab

4 616 tonnes de déchets ont été collectées en 2024
1966 tonnes de déchets d'EMBALLAGES (42,59%)
2650 tonnes de déchets RÉSIDUELS (57.40%)
Soit env 233 kg / habitant

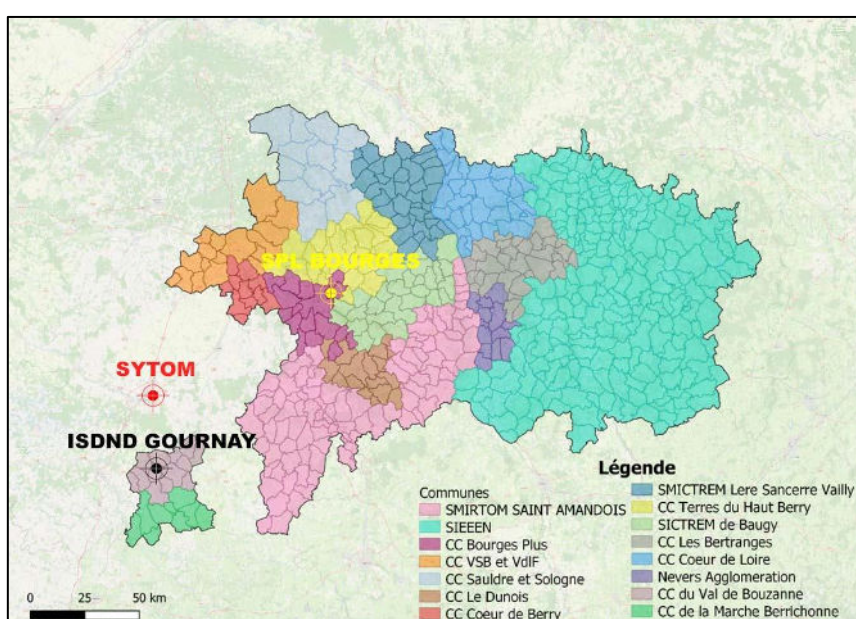
2-1-4. Bouesse : tonnages collectés.

La commune de Bouesse ne bénéficie pas de la collecte sélective en porte à porte. En effet, lors de son adhésion, elle a souhaité conserver la gestion de la collecte et le traitement de ses déchets ménagers avec la Communauté de Communes du Val de Bouzanne sise à Neuvy-Saint-Sépulchre (12 communes membres), elle bénéficie cependant de l'accès à la déchèterie communautaire de Saint-Marcel. Une convention de coopération a été passée avec la CDC prestataire.

La collecte hebdomadaire des déchets résiduels est organisée en points de regroupement, récupérée par la CC Val de Bouzanne pour être enfouie sur l'ISDND de Gournay.

La collecte du tri sélectif est en apport volontaire en colonnes dédiées : 3 PAV pour le verre, 3 PAV pour les papiers et 7 PAV pour les emballages qui sont collectées par la CC Val de Bouzanne.

La CC Val de Bouzanne a choisi de faire traiter ses emballages par la SPL TRI BERRY NIVERNAIS sise à Bourges (18) plutôt que par le SYTOM de Châteauroux.



Même si l'extension des consignes de tri est appliquée depuis le 01^{er} Janvier 2023., et si l'on exclut les déchets de verre, les déchets du **tri sélectif** (papiers + emballages) ne représentent que **18,95%** des déchets collectés tandis que les « **ordures ménagères** » (déchets résiduels) représentent **81,05%**.

Tonnages BOUESSE 2024			Tonnages Ordures Ménagères (Déchets résiduels)	Tonnages tri sélectif		Verres
Commune	Population	Pourcentage		Papiers	Emballages	
BOUESSE	388	6,4 %	65.34 t	5.26 t	8.4 t	20.4 t
Tonnages détaillés BOUESSE			65.34 t	13.66 t		20.4 t
				79 t		20.4 t
				99,4 t		
TOTAL CDC Val de Bouzanne + Bouesse		6 490 habitants	1093 t	88 t	142 t	342 t

99,4 tonnes collectées à Bouesse en 2024 (hors déchèterie)
203,60 kg de déchets ménagers/ habitant
52,57 kg de verre / habitant

2-2. Collecte en apport volontaire en colonnes à verres.

Le SYTOM prend en charge la collecte des plus de 70 colonnes à verres réparties sur les 20 communes de la CDC, en 2024 ce sont **550 tonnes** qui ont été collectées.

En 2024, les tonnages collectés pour le SYTOM ont augmenté de 1% et la production à l'habitat reste importante à 37kg/an/hab, soit plus de 9% par rapport à la moyenne nationale ce qui est une très bonne performance et démontre que le geste de tri est acquis par les usagers.

550 tonnes de verre collectées en 2024

37 kg/habitant

Le SYTOM remplace progressivement et régulièrement d'anciennes colonnes en plastiques ou bois par des colonnes métalliques plus sécurisées et un visuel local, permettant une meilleure communication des consignes de tri.



2-3. Collectes en apport volontaire en déchetterie.

2-3-1-Déchèterie de Saint-Marcel

Accès et horaires d'ouverture.

La déchèterie est ouverte tous les jours de l'année sauf les jours fériés suivant les horaires suivants :

Lundi	8h00 - 12h00	14h00 - 17h30
Mardi	8h00 - 12h00	
Mercredi	8h00 - 12h00	14h00 - 17h30
Jeudi	8h00 - 12h00	
Vendredi	8h00 - 12h00	14h00 - 17h30
Samedi	8h00 - 12h00	14h00 - 17h30
Dimanche	8h00 - 12h00	

La déchèterie de Saint-Marcel est ouverte 7j / 7j

Déchets collectés.



ecosystem
recycler c'est protéger



SOCIÉTÉ À BUT NON LUCRATIF
ENGAGÉE DANS LE TRAITEMENT DES
DÉCHETS CHIMIQUES DES PARTICULIERS

PRESTATAIRES DECHETERIE SAINT MARCEL 2024

Déchets	Entreprises	Exutoire
BOIS classes A et B	INDRE ENVIRONNEMENT	Valorisation
Cartons	En attente de valorisation/reprise	Stockage
Cartouches imprimantes	PRINTERREA	Valorisation Reconditionnement
Déchets Dangereux des Ménages ECO DDS	ECO DDS/RECYDIS	Dépollution/Destruction valorisation énergétique
Déchets Dangereux des Ménages hors ECO DDS	CHIMIREC DELVERT	Dépollution/Destruction valorisation énergétique
Déchets-Verts	SUEZ	Plate-forme compostage Velles
DEEE	ECOSYSTEM/LA BOITE A PAPIERS	Valorisation Réemploi
Ferrailles Batteries	SIRMET	Valorisation
Gravats Déchets inertes	Régie	Enfouissement carrière
Huiles de friteuse	MJR NEGOCE	Valorisation
Huiles de vidange	CHIMIREC DELVERT	Valorisation
Jouets	ECOMOBILIER/SUEZ	Valorisation
Mobilier	ECOMOBILIER/SUEZ	Valorisation
Piles	COREPILE	Valorisation
Radiographies	Pharmaciens sans frontières	Valorisation
Textiles	LE RELAIS 23	Valorisation Réemploi
Tout-Venant	SUEZ	Enfouissement Gournay
Verres	SYTOM	Valorisation

Quantités collectées.

En 2024, **3530** tonnes ont été collectées sur les principaux flux de la déchetterie de Saint-Marcel. La baisse est notamment importante sur le flux de Tout-Venant avec un report sur le flux de Bois

Collectes en déchetterie	2024	2023	2022	2021	2020
Cartons	Données non disponibles		94.68T	91.54T	77.8T
Tout-venant	766.62T	715.66T	928.58T	861.10T	717.10T
Mobilier	408.33T	377.42T	409.72T	370.40T	285.02T
Bois	327.16T	260.04T	206.12T	221.84T	358.96T
Ferrailles	148.08T	141.22T	147.35T	165.44T	112.94T
Déchets Verts	1656.58T	1440.26T	1506.68T	1547.52T	1096.24T
DDM ECO DDS	16.87T	16.86T	19.51T	18.30T	16.90T
DDM hors ECO DDS	29.17T	26.07T	25.41T	23.09T	14.30T
D3E	148.45T	139.67T	147.22T	154.22T	142.97T
D3E Néons lampes fluo	0.416T	0.669T	0.68T	0.70T	0.76T
Gravats	Données non disponibles				811.70T
Textiles	Données non disponibles		35.05T	42.66T	22.10T
Huiles de vidange	10.01T	9.60T	8.40T	7.02T	Données indisponibles
Piles	1.53T	1.76T	0.82T	1.67T	0.86T
Total	3530.06T	3086.33T	3529.82T	3505.50T	3657.73T
<i>Poids/hab</i>	<i>228kg/hab</i>	<i>229.62kg/hab</i>	<i>261.91kg/hab</i>	<i>259.15kg/hab</i>	<i>267.85kg/hab</i>

Déchetterie Saint-Marcel : 3530 tonnes collectées en 2024.

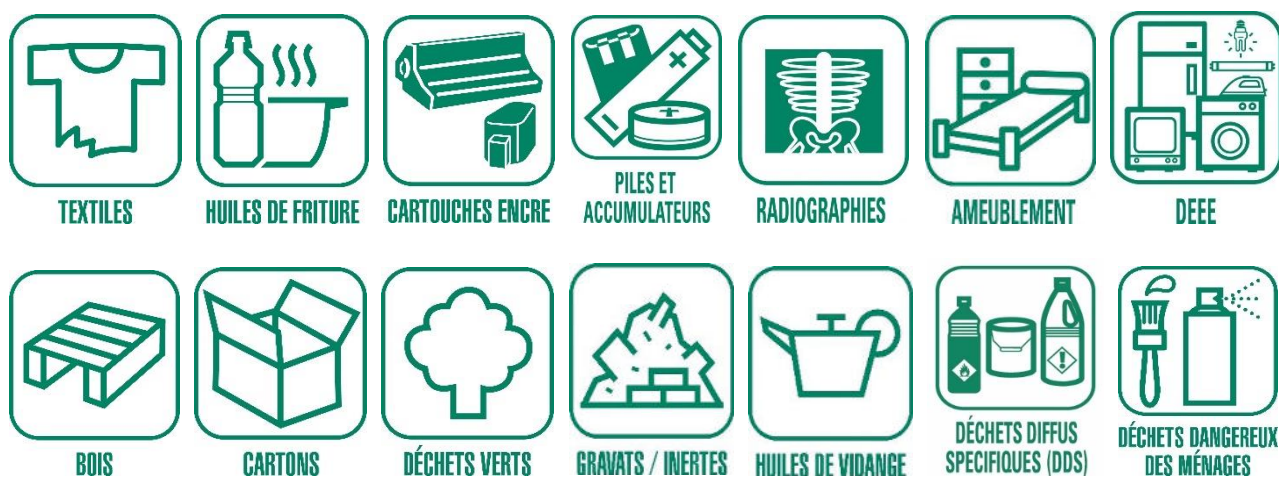
2-3-2-Déchèterie de Baraize

Accès et horaires d'ouverture.

	Matin	Après-midi
Lundi		14h00 - 18h00
Mardi		
Mercredi		14h00 - 18h00
Jeudi		14h00 - 18h00
Vendredi		14h00 - 18h00
Samedi	10h00 - 13h00	
Dimanche		

La déchèterie de Baraize est ouverte 5j / 7j

Déchets collectés.



ecosystem
recycler c'est protéger



SOCIÉTÉ À BUT NON LUCRATIF
ENGAGÉE DANS LE TRAITEMENT DES
DÉCHETS CHIMIQUES DES PARTICULIERS

PRESTATAIRES DECHETERIE BARAIZE 2024

Déchets	Entreprises	Exutoire
BOIS classes A et B	INDRE ENVIRONNEMENT	Valorisation
Cartons	En attente valorisation	Stockage
Cartouches imprimantes	PRINTERREA	Valorisation Reconditionnement
Déchets Dangereux des Ménages ECO DDS	ECO DDS/RECYDIS	Dépollution/Destruction valorisation énergétique
Déchets Dangereux des Ménages hors ECO DDS	CHIMIREC DELVERT	Dépollution/Destruction valorisation énergétique
Déchets-Verts	INDRE ENVIRONNEMENT	Broyage sur site et valorisation agricole
DEEE	ECOSYSTEM/LA BOITE A PAPIERS	Valorisation Réemploi
Ferrailles Batteries	SIRMET	Valorisation
Gravats Déchets inertes	Régie	Enfouissement sur site
Huiles de friteuse	MJR NEGOCE	Valorisation
Huiles de vidange	CHIMIREC DELVERT	Valorisation
Jouets	ECOMOBILIER/SUEZ	Valorisation
Mobilier	ECOMOBILIER/SUEZ	Valorisation
Piles	COREPILE	Valorisation
Radiographies	Pharmaciens sans frontières	Valorisation
Textiles	LE RELAIS 23	Valorisation Réemploi
Tout-Venant	Régie	Enfouissement Gournay
Verres	SYTOM	Valorisation

Quantités collectées.

En 2024, ce sont plus de **696** tonnes ont été collectées sur les principaux flux de la déchèterie. Ne sont pas comptabilisés les tonnages de gravats qui sont enfouis sur le site et pour lesquels, il devient urgent de trouver une nouvelle carrière à proximité pour traiter les déchets du territoire d'Eguzon.

De même, il faut commencer à réfléchir à un contrôle d'accès par badge sur la déchèterie afin de limiter les apports exogènes.

Collectes en déchèterie	2024	2023	2022	2021	2020
Cartons	Données non disponibles				
Tout-venant	254.46T	253.10T	273.26T	271.48T	219.62T
Mobilier	141.13T	123.42T	136.68T	120.44T	103.68T
Bois	133.20T	106.32T	92.68T	103.32T	157.02T
Ferrailles	86.90T	70.10T	80.94T	71.10T	55.02T
Déchets Verts	Données non disponibles				
DDM ECO DDS	8.606T	6.982T	8.871T	8.244T	8.92T
DDM hors ECO DDS	10.734T	8.98T	12.39T	8.83T	Données indisponibles
D3E	59.97T	54.64T	61.89T	65.61T	69.37T
D3E Néons lampes fluo	0.276T	0.23T	Données indisponibles	0.21T	0.27T
Gravats	Données non disponibles				
Textiles	Données non disponibles			17.87T	17.65T
Huiles de vidange	1T	2.25T	1.17T	0.99T	Données indisponibles
Piles	Données indisponibles	0.52T	0.68T	0.89T	0.47T
Total	696.27T	626.54T	668.56T	668.98T	632.02T
<i>Poids/hab</i>	<i>159.11kg/hab</i>	<i>145.54kg/hab</i>	<i>154.37kg/hab</i>	<i>153.93kg/hab</i>	<i>144.69kg/hab</i>

Déchèterie de Baraize: 696 tonnes collectées en 2024.

2-3-3-Déchèterie de Rivarenes.

Grâce à une convention avec le SYMCTOM de la région du Blanc, les administrés de Saint-Gaultier peuvent accéder à la déchèterie de Rivarenes située à proximité immédiate de leur commune.

Déchets Saint-Gaultier 2024 sur la déchetterie de Rivarenes

Collectes en déchetterie	2024		2023	2022	2021	2020
	1 722	Hab	1 734 Hab	1 772 Hab	1 811 Hab	1 833 Hal
Cartons	↘	8,30 T	9,84 T	9,74 T	9,61 T	9,40 T
Tout-Venant	↗	30,79 T	29,15 T	44,17 T	47,06 T	50,24 T
Mobilier	↘	24,53 T	38,88 T	31,62 T	31,34 T	26,35 T
Bois	↗	33,07 T	28,13 T	30,75 T	32,19 T	28,35 T
Ferrailles	↗	18,57 T	15,75 T	19,85 T	25,97 T	29,04 T
Déchets verts	↘	128,47 T	131,08 T	156,39 T	83,42 T	63,29 T
DDM ECO DDS	↘	T	1,85 T	Données indisponibles	2,21 T	1,45 T
DDM hors ECO DDS	↘	T	0,42 T	1,24 T	1,68 T	Données indisponibles
D3E	↗	20,01 T	17,82 T	21,33 T	21,65 T	21,61 T
D3E Néons Lampes fluo	Données indisponibles		0,115 T	0,122 T	0,110 T	0,080 T
Gravats	↗	46,65 T	39,64 T	45,86 T	41,61 T	34,49 T
Textiles	Données indisponibles		5,039 T	Données indisponibles	4,01 T	4,06 T
Huiles de vidange	↘	0,249 T	0,650 T	0,520 T	0,240 T	0,640 T
Huiles de friteuse	↘	0,149 T	0,202 T	0,121 T	0,070 T	0,240 T
Batteries		1,38 T	Données indisponibles			
Piles	↗	0,278 T	0,159 T	0,159 T	0,260 T	0,330 T
TOTAL Collectes en déchetterie		311,07 T	318,725	361,872 T	301,43 T	269,57 T
Poids/habitant		180,64 Kg	183,81 Kg	204,22 Kg	166,44 Kg	147,06 Kg

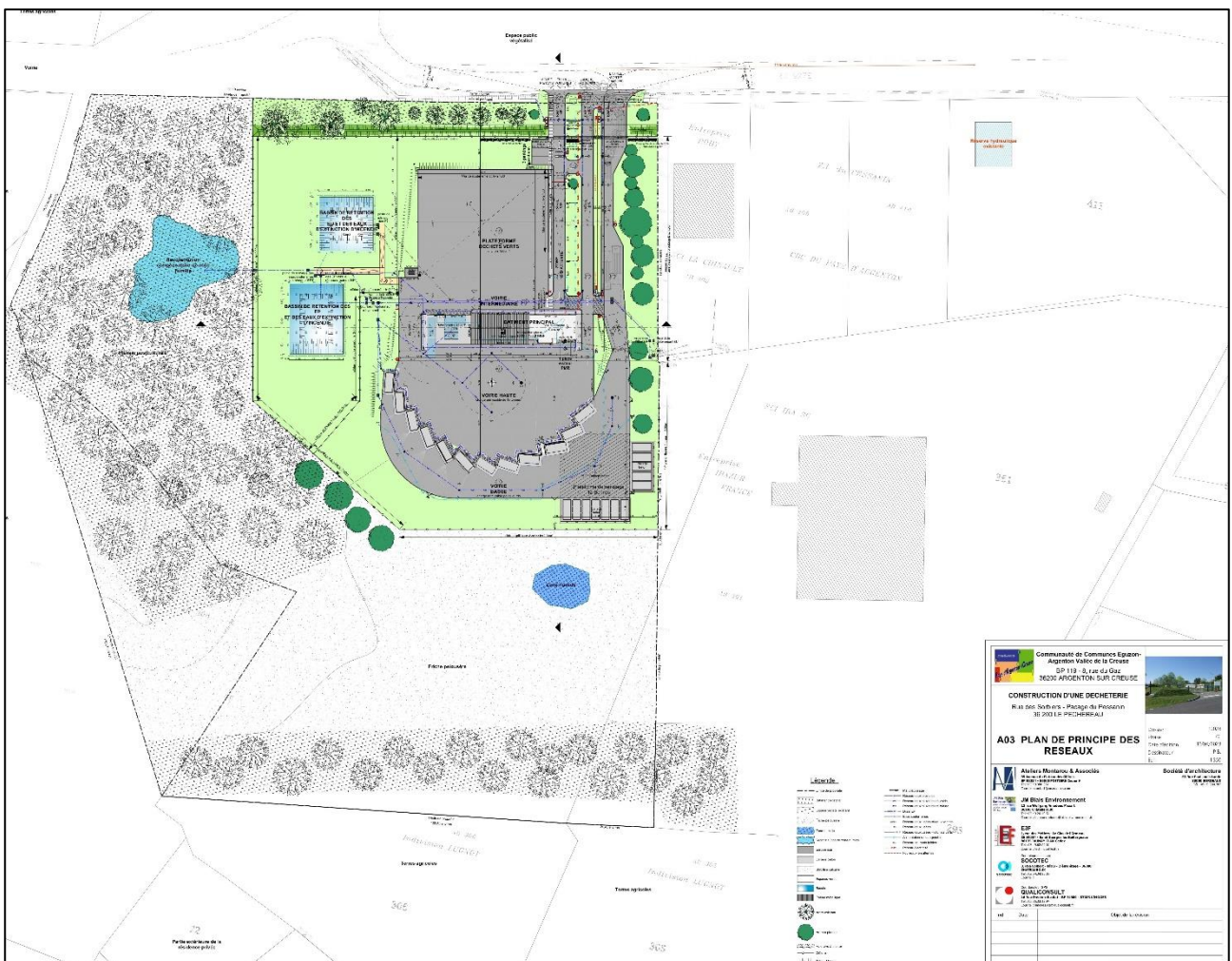
Nouvelle déchèterie des Pessanins.

En 2021, dans le cadre d'une demande d'enregistrement d'ICPE de la nouvelle déchèterie, la DREALE avait rejeté la demande d'examen au cas par cas du projet de construction et, malgré la formulation d'un recours gracieux, avait demandé une nouvelle étude environnementale et de nouveaux scénarii de compensation des espèces protégées.

L'année 2022 a donc vu la réalisation de cette étude environnementale réalisée par l'entreprise ECOSPHERE pour près de 30 000€.

En 2023, après la présentation du projet avec la nouvelle évaluation environnementale et les nouvelles mesures de compensation auprès de la DREALE avant dépôt de la demande d'enregistrement, de nouvelles observations ont été faites et un prolongement de la date limite de dépôt a été accordé.

En 2024, l'entreprise EUROVIA a été retenu pour la phase de génie écologique ?



3. TRAITEMENT DES DECHETS MENAGERS.

Les déchets ménagers collectés en porte à porte sur le territoire de notre collectivité transitent par le quai de transfert de la Martine et celui d'Eguzon.

Quai de transfert Saint-Marcel	Quai de transfert Eguzon
Argenton	Baraize
Badecon	Ceaulmont Sud
Bazaiges	Cuzion
Ceaulmont Nord	Eguzon
Celon	Gargillesse
Chasseneuil	Pommiers
Chavin	
Le Menoux	
Le Pêchereau	
Le Pont Chrétien	
Mosnay	
Saint-Gaultier	
Saint-Marcel	
Tendu	
Velles	

Si notre collectivité exploite le haut de quai, la prise en charge des caissons, en bas de quai, est effectuée par la société SUEZ, prestataire du Syndicat du Traitement des Ordures Ménagères de région de Châteauroux (SYTOM).





Cette société assure le transport des conteneurs de déchets d'emballage et de papier (ex déchets secs) jusqu'à l'unité de tri (32km) et celui des conteneurs de déchets « résiduels » (ex humides) jusqu'au site d'enfouissement de Gournay (20km) de nos quais de transfert.

Le rapport 2024 sur la qualité et le prix de service de traitement des déchets ménagers du SYTOM est annexé au présent rapport.

4. INDICATEURS FINANCIERS.

Tous les éléments financiers qui suivent proviennent du Compte Administratif 2024 du budget annexe « Ordures ménagères » adoptés lors de la séance du conseil communautaire du 25 Mars 2024.

4-1. Dépenses et recettes de fonctionnement.

4-1-1. Dépenses de fonctionnement.

En 2024, les dépenses réelles de fonctionnement (mandats émis hors dépenses d'ordre) figurant au Compte Administratif se sont élevées à **3 109 292,45 €**.

DEPENSES REELLES PAR CHAPITRE	
Libellé	Montants réalisés
Charges à caractère général (Chap. 11)	1 851 643,16 €
Charges de personnels (Chap. 12)	1 029 610,06 €
Autres charges de gestion courante (Chap. 65)	23 680,35 €
Charges financières (Chap. 66)	2 756,49 €
Autre charges exceptionnelles (Chap.67)	28 320,81 €
Dotations aux provisions et dépréciations (Chap.68)	42 270,25 €
Opération aux ordres de transfert entre sections	131 011,33 €
TOTAL	3 109 292,45 €

DEPENSES DU CHAPITRE 11	
Libellé	Montants réalisés
6061 : Fournitures non stockables (eau, énergie)	4 847,47 €
6063 : Fournitures d'entretien et de petit équipement	5 690,71 €
6066 : Carburants	105 190,52 €
6068 : Autres matières et fournitures	61 897,35 €
607 : Composteurs (achats)	14 135,86 €
611 : Sous-traitance	1 544 846,93 €
6135 : locations mobilières	322,80 €
6151 : Matériel roulant	72 805,41 €
61558 : Autres biens mobiliers	8 392,25 €
6156 : Maintenance informatique	2 635,69 €
6161 : Primes d'assurance multirisques	395,40 €
6168 : Primes d'assurance autres	6898,55 €
618 : Divers	5635,00 €
6227 : Frais d'actes et de contentieux	5756,00 €
6232 : Fêtes et cérémonies	71,04 €
6236 : Catalogue et imprimés	5 934,00 e
6256 : Frais de mission	482,14 €
6262 : Télécoms et postaux	4 027,81 €
627 : Services bancaires et assimilés	1667,55 €
TOTAL	1 851 643,16 €

4-1-2. Recettes de fonctionnement.

En 2024, les recettes réelles de fonctionnement (titres émis hors dépenses d'ordre) figurant au Compte Administratif se sont élevées à **3 216 648,05 €**.

TOTAL RECETTES REELLES	
Libellé	Montants réalisés
Atténuation de charges (Chap.13) :	1 310,86 €
703 : Vente de produits résiduels	29 556,17 €
706 : REOM	3 078 979,67 €
707 : Ventes de marchandises (composteurs)	5 480,00 €
708 : Mise à disposition de personnel facturé	9 206,58 €
75 : Autres produits de gestion courante	11 878,40 €
77 : Produits exceptionnels	36 676,59 €
78 : Reprises sur provisions	43 472,07 €
042 : Opération ordre transfert entre sections	6 412,03 €
042 : Excédent de fonctionnement reporté	37 147,75 €
TOTAL	3 216 648,05 €

4-2. Montants versés aux prestataires.

Prestations de transport et traitement des déchets issus des déchetteries communautaires et de la collecte sélective des déchets ménagers ou assimilés (Chap. 011 – article 611)		
Libellé de la prestation	Entreprise	Montants versés
Transports et traitements « Tout-Venant » déchèterie SM et traitement « Tout-Venant » déchèterie Baraize	SYTOM	237 250,53 €
Lot 2 : Transport et traitement : « Déchets verts » déchèterie Saint-Marcel	SUEZ	103 464,86 €
Broyage Déchets Verts déchèterie Baraize	INDRE ENVIRONNEMENT	19 551,79 €
Traitement Déchets Verts Velles	INDRE ENVIRONNEMENT	7 820,45 €
Lot 3 : Transport et traitement : Bois	INDRE ENVIRONNEMENT	57 452,79 €
Lot 5 : Transport et traitement : Déchets Dangereux des Ménages (DDM)	CHIMIREC DELVERT	45 269,74 €
Collecte Bouesse	CDC Val de Bouzanne	26 446,21 €
Adhésion SYMCTOM Le Blanc (accès déchetterie Rivarennnes)	SYMCTOM	29 474,06 €
Adhésion SYTOM : traitements de déchets ménagers	SYTOM	1 016 009,73 €
	TOTAL	1 394 005,56 €

4-3. Répartitions des charges du service.

	Article	Libellé	Déchèteries	Collectes OM	Traitement OM (SYTOM CDC Val de Bouzanne)	
Chapitre 11	611	Transports et traitements « Tout-Venant » déchèterie SM et traitement « Tout-Venant » déchèterie Baraize	237 250 €			
		Lot 2 : Transport et traitement : « Déchets verts » déchèterie Saint-Marcel	103 464 €			
		Broyage Déchets Verts déchèterie Baraize	19 551 €			
		Traitement Déchets Verts Velles	7 820 €			
		Lot 3 : Transport et traitement : Bois	57 452 €			
		Lot 5 : Transport et traitement : Déchets Dangereux des Ménages (DDM)	45 269 €			
		Collecte Bouesse (CDC Val de Bouzanne)				26 446 €
		Adhésion SYMCTOM Le Blanc (accès déchetterie Rivarennnes)	29 474 €			
		Adhésion SYTOM : traitements de déchets ménagers				1 016 009 €
	6061	6061 : Fournitures non stockables (eau, énergie)	4 362 €	485 €		
	6063	6063 : Fournitures d'entretien et de petit équipement	1 138 €	4452 €		
	6066	6066 : Carburants	15 778 €	89 411 €		
	6068	6068 : Autres matières et fournitures	6 189 €	55 707 €		
	607	607 : Composteurs (achats)			14 135 €	
	6135	6135 : locations mobilières		323 €		
	61551	61551 : Matériel roulant	10 921 €	61 885 €		
	61558	61558 : Autres biens mobiliers	8392 €			
	6156	6156 : Maintenance informatique		2635 €		
	6161	6161 : Primes d'assurance multirisques	395 €			
	6168	6168 : Primes d'assurance autres	6899 €			
	618	618 : Divers	1 127 €	4 508 €		
	6227	6227 : Frais d'actes et de contentieux	2 027 €	3 729 €		
	6232	6232 : Fêtes et cérémonies		71 €		
6236	6236 : Catalogue et imprimés	2 492 €	2 018 €	1 424 €		
6256	6256 : Frais de mission		482 €			
6262	6262 : Télécoms et postaux	806	3 222 €			
627	627 : Services bancaires et assimilés	559 €	559 €	560 €		
Chapitre 12		Charges de personnel	211 437 €	818 173 €	0 €	
TOTAL			722 802 €	1 047 660	1 058 547 €	

4-4. Dépenses d'investissement.

Le montant des dépenses totales d'investissement pour l'année 2024 est de **672 386,76 €**, tandis que le montant des dépenses réelles (hors opérations d'ordre) est de **652 819,48 €**.

Dépenses réelles d'investissements 2024	
OP 12 : Achats de bacs, caissons 30 m ³	18 896,00 €
OP 502 : Acquisition véhicule utilitaire	28 083,48 €
OP 501 : Acquisition 2 bennes ordures ménagères FAUN	605 840,00 €
TOTAL dépenses réelles	652 819,48 €

4-5. Coûts du service.

COUTS DU SERVICE 2024	
Population	19812 hab.
Total Tonnages	9802,74 tonnes
Poids par habitant	494 kg/hab
Coût à la tonne (Total dépenses réalisées / total tonnage réels)	317 €
Coût TTC par habitant (Total dépenses réalisées / nombre d'habitants)	156,38 €